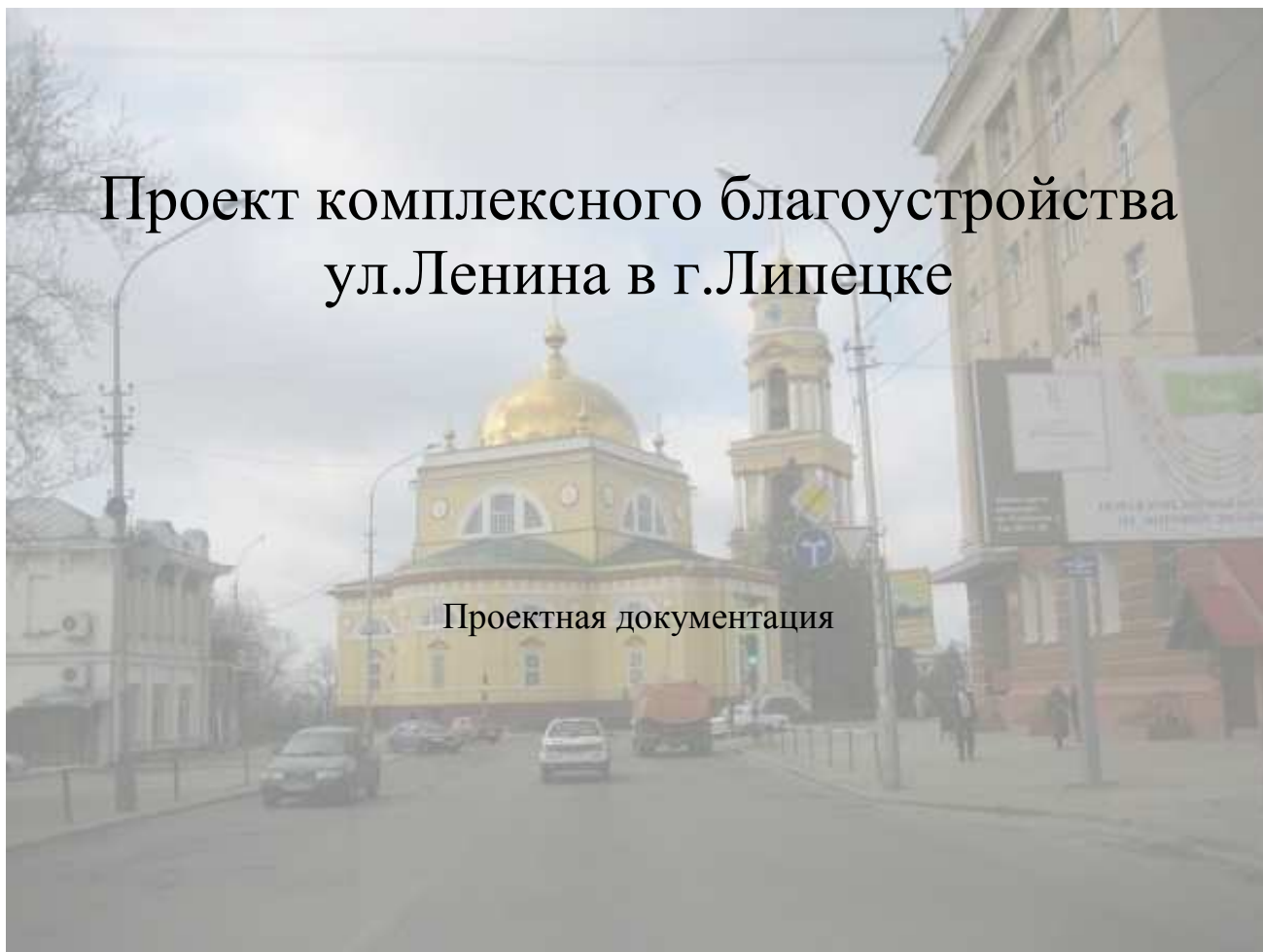


ООО АПМ «Архмастер»

Проект комплексного благоустройства ул.Ленина в г.Липецке

Проектная документация



2013

1. Введение.

Проект разработан на основании постановления администрации города Липецка от 06.06.2013 № 1366 «О разработке проекта комплексного благоустройства улиц Ленина, Зегеля, Плеханова и проспекта Мира в городе Липецке».

Исходными материалами для проектирования являются:
топографическая основа М1:500, 1:2000.

При проектировании учтено, что улица Ленина в соответствии с Правилами землепользования и застройки города Липецка расположена в зонах: Ж-1, Ж-2, О-2, Р-1, Р-4.

Настоящей проектной документацией предусмотрена реконструкция улицы Ленина протяженностью 1340м, площадь проектируемой территории 6,5 га.

2. Характеристика и анализ существующего состояния.

2.1. Историческая справка.

Улица Ленина — магистраль в [Правобережном округе](#) города [Липецка](#). Проходит от [улицы Зегеля](#) до улиц [Гагарина](#) и [Студеновской](#) параллельно [Интернациональной улице](#). К нечётной стороне улице Ленина примыкают улицы [Желябова](#) и [Пролетарская](#).

Улица сформировалась в процессе коренной перестройки Липецка в 1-й половине [XIX века](#) при реализации генерального плана города, утверждённого в [1805 году](#). Открытие [курорта «Минеральные воды»](#) привлекло в Липецк большое количество [дворян](#), которые пожелали здесь поселиться. Им отводились участки в лучшем месте города: на высоком берегу против [Петровского пруда](#). Образовавшаяся здесь улица была названа Дворянской.

						1370 - ПЗ			
Изм.	Кол.уч	Лист	№док	Подпись	Дата				
Разработал		Третьякова				Проект комплексного благоустройства ул.Ленина в г.Липецке	Стадия	Лист	Листов
Проверил		Маркова					П	1	6
Н.Контр.		Пупина					ООО АПМ «Архмастер»		

Улица проходит по краю Соборной горы. Застройка на четной стороне сейчас практически отсутствует; вместо неё — [Верхний парк](#). Улица была парадной, поэтому и селились на ней богатые липчане.

[6 ноября 1918 года](#) решением Липецкого исполкома улица была переименована из Дворянской в Советскую. [23 января 1924 года](#) ей дали имя [Ленина](#). До января [1969 года](#) улица Ленина тянулась до [Сокола](#). Потом её часть переименовали в [Студёновскую](#).

В [1960-х](#) годах практически все красивые особняки были снесены; вместо них в 1970-х годах возвели типовые оштукатуренные 12-этажные высотки (автор генплана [В. Д. Тягунов](#)).

Сегодня остались здания (имеющие статус [памятник архитектуры](#)):

- Дом аптекаря В. К. Вяжлинского (дом № 2; построен в [1910 году](#) по проекту тамбовского епархиального архитектора [В. И. Фреймана](#); ныне Художественный музей [В. С. Сорокина](#) — Дом мастера);
- Дом генерала [А. М. Губина](#) (дом № 7а; построен в начале [XIX века](#); в [1917 году](#) в здании был размещен Совет местных народных судей, с сентября [1918 года](#) — военный комиссариат, после войны — металлургический техникум, [30 декабря 2005 году](#) здание отдано под картинную галерею). Здесь же — ресторан «Былина» ;
- Дом купца Русинова (дом № 28; построен в первой половине [XIX века](#); ныне Дворец бракосочетания; здание поставлено главным фасадом в сторону ныне не существующего Петровского пруда [Нижнего парка](#); после революции здесь находился Дворец пионеров);

Дома аптекаря и Русинова в [1960-х](#) годах были приговорены к сносу, так как по проекту ЦНИЭП градостроительства здесь создавался бульвар с фонтанами. Здесь установили памятник [В. И. Ленину](#). Но проект был реализован не полностью; сейчас это [Верхний парк](#).

										Лист
										2
Изм.	Кол.	Лист	№ док	Подпись	Дата	1370 - ПЗ				

выполнена в разных стилистических решениях, что приводит к диссонансу в архитектурном восприятии улицы в целом.

Лестницы и подпорные стенки в районе фонтанов нуждаются в ремонте. На пешеходных зонах и прогулочных аллеях отсутствует покрытие надлежащего вида и качества. Отсутствуют необходимые пандусы и съезды для движения маломобильных групп населения, защитные и декоративные ограждения.

Бортовой камень находится в разрушенном состоянии и требует замены.

Выявлена необходимость устройства дополнительных парковочных карманов и ремонт существующих с нанесением разметки.

При обследовании обнаружена разнотипность малых архитектурных форм, опор освещения, что неблагоприятно сказывается на облике улицы.

Осмотр зеленых насаждений показал, что необходимо удалить сухостой, произвести санитарную обрезку существующих зеленых насаждений, посадку новых декоративно-лиственных деревьев и кустарников, оформить приствольные круги деревьев, восстановить газонное покрытие, устроить цветники.

3. Предложения по комплексному благоустройству.

Улица Ленина — магистральная улица общегородского значения и обязательными элементами для ее комплексного благоустройства являются: твердые покрытия дорожного полотна и тротуаров, элементы сопряжения поверхностей, озеленение вдоль улицы, ограждения опасных мест, осветительное оборудование, носители информации дорожного движения (дорожные знаки, разметка, светофорные устройства).

Улица Ленина расположена в исторической центральной части города, имеющей особое градостроительное значение. К ее благоустройству предъявляются повышенные требования и комплексный подход. Комплексность благоустройства предполагает взаимоувязанное применение

										Лист
										4
Изм.	Кол.	Лист	№ док	Подпись	Дата	1370 - ПЗ				

средств ландшафтной и садово-парковой архитектуры, пластической организации покрытия поверхности земли, оборудования территории и застройки устройствами для безопасности и удобства использования, средств освещения и цветового решения участков территорий, зданий, и сооружений, декоративного озеленения, декоративной пластики и графики, визуальной информации и рекламы, иных средств.

При проектировании обеспечено: открытость и проницаемость улицы и прилегающей территории для визуального восприятия, условия для беспрепятственного передвижения населения, включая инвалидов, приемы исторически сложившейся планировочной структуры и масштаба застройки, стилевое единство элементов благоустройства с окружающей средой.

Проектом предусмотрено выполнить:

- ▲ реконструкцию лестниц (замена ступеней) и подпорных стенок (замена облицовки) в районе фонтанов;
- ▲ озеленение стационарное, мобильное, вертикальное; защиту насаждения в мощении (приствольные ограждения — решетки, бордюры);
- ▲ реконструкцию покрытий (твердых, газонных, комбинированных); на нижней прогулочной аллее произвести замену покрытия из разрушенных бетонных плит на мощение, обеспечивающее возможность проезда автотранспорта, обустроить велодорожку;
- ▲ заменуждеприемных решеток, устройство лотков в плиточном покрытии;
- ▲ элементы сопряжения поверхностей (бортовые камни, пандусы, ступени, лестницы);
- ▲ ограждения (декоративные, защитные);
- ▲ установку малых архитектурных форм (вазоны, цветочницы, скамьи, урны, решеткиждеприемных колодцев, освещение и осветительное оборудование);
- ▲ установку рекламных тумб и устройство рекламы на остановках общественного транспорта;

										Лист
										5
Изм.	Кол.	Лист	№ док	Подпись	Дата	1370 - ПЗ				

- ▲ устройство некапитальных нестационарных сооружений (туалетный модуль);
- ▲ ремонт фасадов жилых зданий (произвести в едином стилистическом решении с учетом исторической застройки) с единым решением первого этажа (перевод в нежилые помещения).

Застройка улицы Ленина формировалась на протяжении более двух веков, в результате чего на одной улице соседствуют здания выполненные в абсолютно разных архитектурных стилях. Для акцентирования исторической составляющей улицы и усиления целостности ее архитектурного восприятия проект предусматривает стилистическое объединение фасадов современных и исторических зданий путем единого колористического решения, а так же элементов отделки фасадов первых этажей жилых домов.

При реконструкции фасадов предполагается выполнить следующие работы:

- дома № 2, 3, 7а, 2 (ул.Желябова), 31а, 45, 47, 49 — ремонт штукатурки и окраска фасадов;
- дома № 7, 9, 13, 15, 29, 31, 41, 43 — ремонт штукатурки, окраска фасадов, применение декоративных элементов из полиуретана, сплошное остекление лоджий, устройство козырьков над входами;
- дома № 5, 27, 33, 39, 1 (ул.Студеновская) — ремонт штукатурки, окраска фасадов, сплошное остекление лоджий и балконов;
- на скатных кровлях жилых домов заменить покрытие на профлист с полимерным покрытием серого цвета и выполнить водоотливы.

						1370 - ПЗ	Лист
Изм.	Кол.	Лист	№док	Подпись	Дата		6